

Suivi de l'impact économique de la crise sanitaire

Noémie Cavan



Au niveau national :

- Diffusion régulière de points de conjoncture en supplément des notes trimestrielles de conjoncture
 - Exploitation de nouvelles sources de données disponibles rapidement (indicateurs dit « à haute fréquence »)
- ➡ <https://www.insee.fr/fr/information/4479280>

Au niveau régional :

- Déclinaison des travaux nationaux lorsque les sources le permettent
- Mise en place d'un suivi régulier des indicateurs-clés

Plan de la présentation

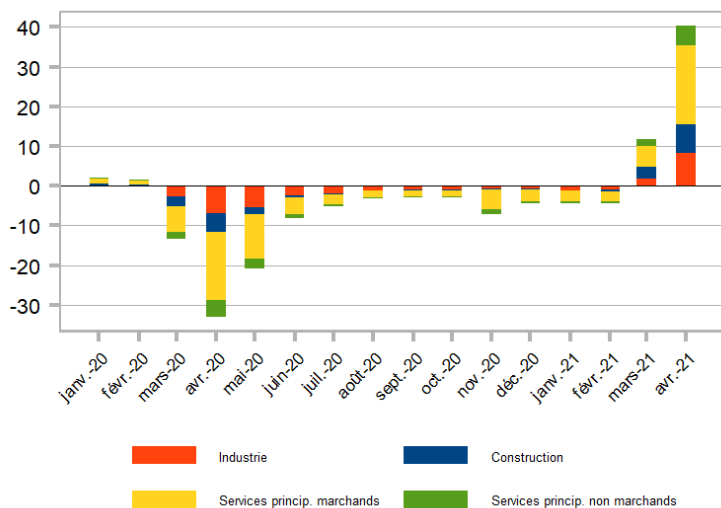
➔ Approche thématique

- **Production et entreprises**
- **Consommation des ménages**
- **Emploi et chômage**

01 PRODUCTION ET ENTREPRISES

Heures rémunérées

Contributions sectorielles à l'évolution des heures rémunérées (en %)



Note : Données brutes. L'évolution des heures rémunérées est calculée par rapport au même mois de l'année précédente.
Source : DSN.

Avril 2020 par rapport à avril 2019

=> baisse de 33 % en Hauts-de-France

=> comme au niveau national

Novembre 2021 par rapport à novembre 2020

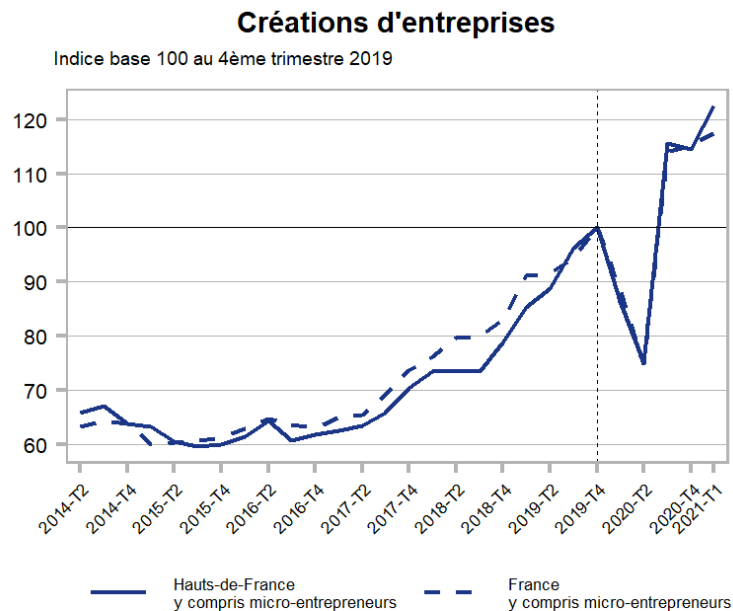
=> baisse de 7,2 % en Hauts-de-France

=> baisse de 9,8 % au niveau national

Avril 2021 par rapport à avril 2019

=> baisse de 5,9 % en Hauts-de-France

=> baisse de 7,9 % au niveau national



Note : données trimestrielles corrigées des variations saisonnières (CVS).
Source : Insee, Répertoire des entreprises et des établissements.

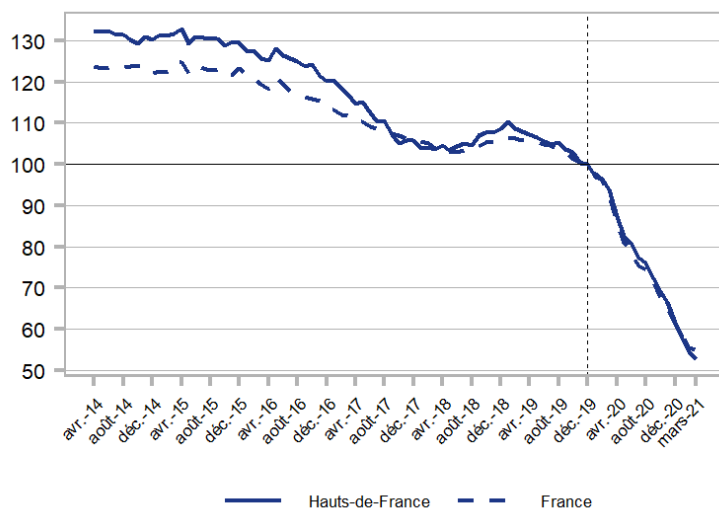
Baisse aux 2 premiers trimestres 2020

Puis dynamique de 2019 dépassée

Grâce à la création de micro-entreprises dans le secteur des autres activités de poste et de courrier

Défaillances d'entreprises

Indice base 100 en décembre 2019



Note : données mensuelles brutes.
 Chaque point représente l'évolution du cumul des 12 derniers mois.
 Source : Fiben, Banque de France.

Attention

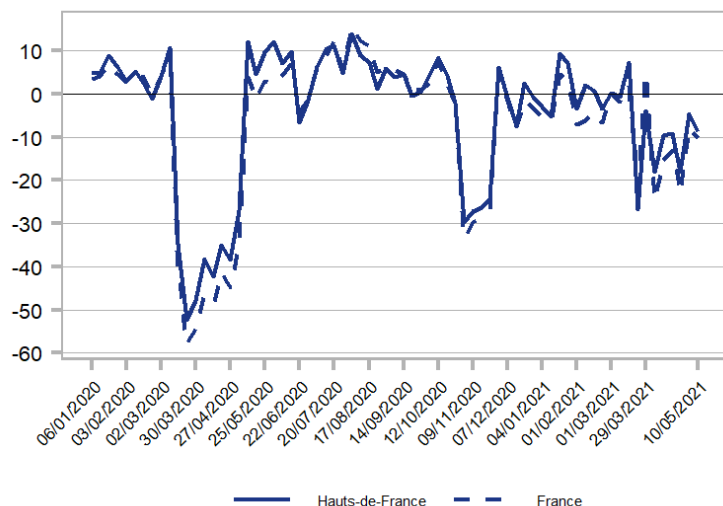
Les mesures de soutien mises en place par le gouvernement permettent de réduire le nombre d'entreprises cessant leur activité.

02

CONSOMMATION DES MÉNAGES

Transactions bancaires

Evolution par rapport à la même semaine de 2019 (en %)



Note : Transactions par carte bancaire CB en face à face qui n'incluent pas la vente à distance (internet).

Source : Cartes bancaires CB, calculs Insee.

Forte baisse entre mi-mars et mi-mai 2020 (entre - 52 % et - 27 %)

Puis hausse au cours de l'été 2020 par rapport à l'été 2019 (jusqu'à + 14 % début août)

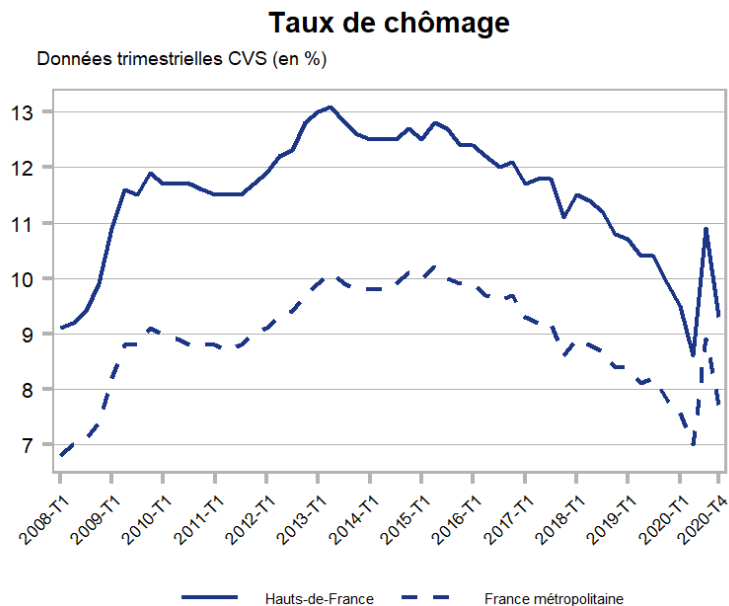
Baisse de 24 à 30 % en novembre 2020

Niveau d'avant-crise retrouvé de décembre 2020 à mi-mars 2021

Nouvelle baisse en raison de la fermeture des commerces non-essentiels

03

EMPLOI ET CHÔMAGE



Notes : Les données du dernier trimestre affiché sont provisoires.
Source : Insee, taux de chômage au sens du BIT et taux de chômage localisé.

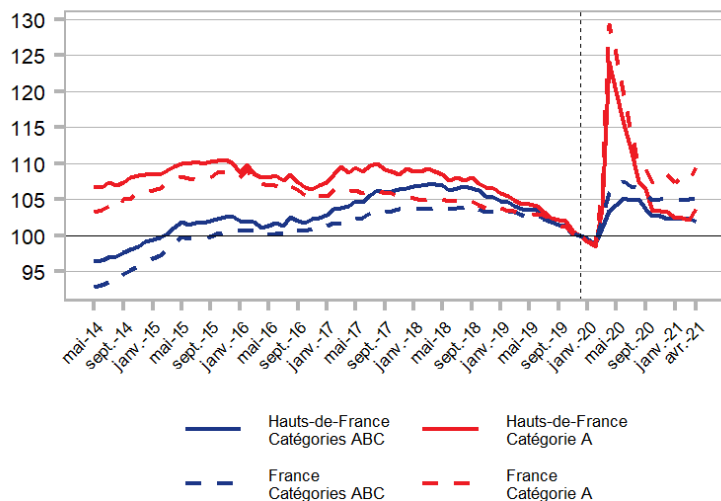
Baisse du taux de chômage aux 1^{er}, 2^e et 4^e trimestres 2020, concernés par des confinements

Attention

Cette baisse s'explique par les critères de mesure du chômage. Les confinements ont limité les recherches actives d'emploi et la disponibilité des demandeurs d'emploi.

Demands d'emploi en fin de mois (DEFM) Ensemble - catégories A et ABC

Indice base 100 en décembre 2019

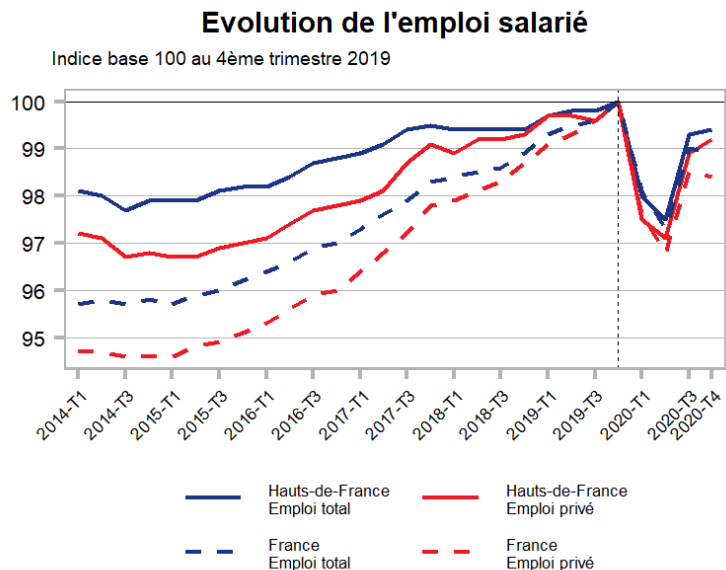


Note : données CVS-CJO.
Source : Pôle emploi - Dares, STMT

Hausse du nombre de demandeurs d'emploi de mars à juin 2020, mais plus faible qu'au niveau national

Surtout les demandeurs d'emploi de catégorie A (ceux n'ayant pas travaillé du tout durant le mois)

Encore un peu plus nombreux qu'avant la crise



Note : données CVS en fin de trimestre.
 Les données du dernier trimestre sont provisoires
 Source : Insee, estimations d'emploi ; estimations trimestrielles
 Acoess-Urssaf, Dares, Insee

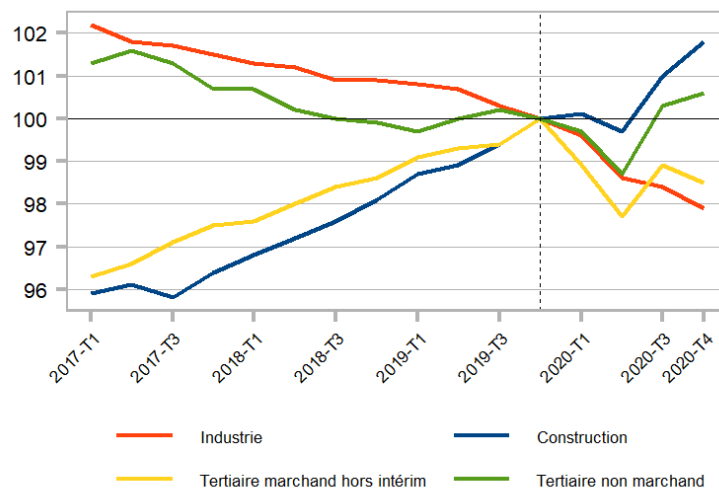
Baisse de l'emploi au 1^{er} semestre 2020

Puis hausse au 2^e semestre, sans retrouver le niveau d'avant-crise

Secteur privé plus affecté que le secteur public

Evolution de l'emploi salarié par secteur

Indice base 100 au 4ème trimestre 2019



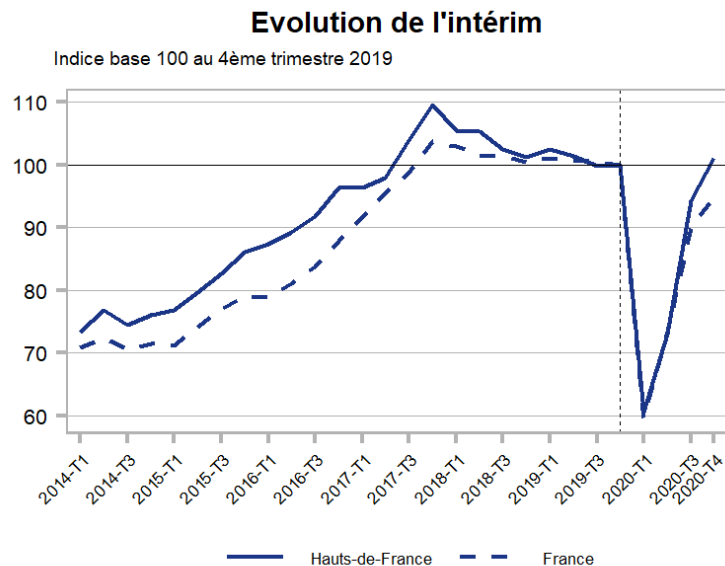
Note : données CVS en fin de trimestre.
 Les données du dernier trimestre sont provisoires
 Source : Insee, estimations d'emploi ; estimations trimestrielles
 Acoess-Urssaf, Dares, Insee

Industrie : poursuite de la baisse observée depuis plusieurs années

Construction : secteur brièvement affecté par la crise

Services marchands : hébergement-restauration et transports encore très touchés

Services non marchands : bonne reprise après le 1^{er} confinement



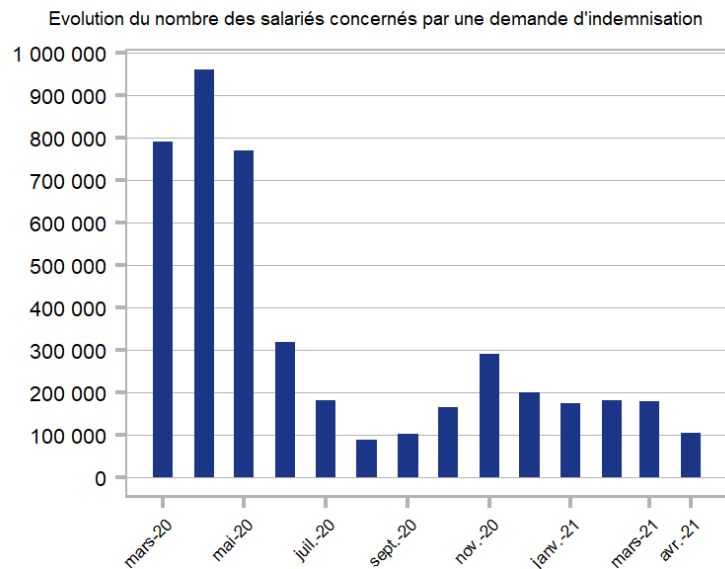
Note : données CVS en fin de trimestre.
Les données du dernier trimestre sont provisoires
Source : Insee, estimations d'emploi ; estimations trimestrielles
Acoess-Urssaf, Dares, Insee

Fort recul de l'intérim au 1^{er} trimestre 2020

Puis rebond dès le 2^e trimestre

Niveau de fin 2019 retrouvé au 4^e trimestre 2020 (+ 1,1 %), contrairement au niveau national (- 5,3 %)

Activité partielle



Note : données mensuelles brutes, provisoires pendant un an.
Source : ASP-DGEFP-Dares – Extraction du SI APART.

Dispositif ayant permis de maintenir une partie des salariés en emploi

Avril 2020 : 962 300 salariés concernés par une demande d'indemnisation au titre de l'activité partielle

Novembre 2020 : 291 400 salariés

Avril 2021 : 104 400 salariés

OÙ TROUVER NOS TRAVAUX ?

Note de conjoncture du 4^e trimestre 2020 : Maintien de l'emploi malgré un 2^e confinement

<https://www.insee.fr/fr/statistiques/5351506>

Fiche-communiqué de presse sur l'impact économique de la crise sanitaire : l'activité ne parvient pas à retrouver son niveau d'avant-crise

<https://www.insee.fr/fr/information/5352951>

Pour les acteurs publics : tableaux de bord de suivi économique et social mis à disposition dans l'espace de travail Insee de l'extranet Astride

<https://ssl.astride.fr>

A paraître le 8 juillet :

- **Bilan économique de l'année 2020**
- **Note de conjoncture du 1^{er} trimestre 2021**

Retrouvez-nous sur

[insee.fr](https://www.insee.fr)



Noémie Cavan

Chef de projets d'action régionale

Division Conseil aux acteurs publics

Service Études et Diffusion

03.20.62.86.72

noemie.cavan@insee.fr